

Parmareggio *in* forma



Bimestrale di informazione del Gruppo Granterre

N° 40

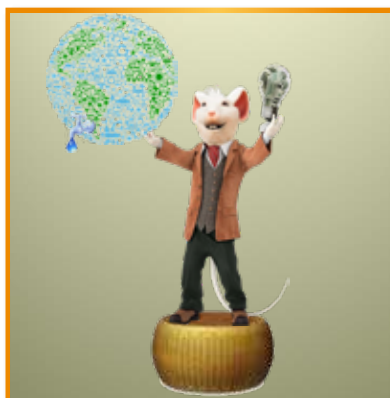


Pag. 2

Il Re dei Formaggi della terra delle DOP

La solidarietà di Parmareggio

Pag. 3



Pagg. 6-7
Parmareggio per l'ambiente

La magia del Natale con Happyflor

Pag. 8



Un augurio da intenditori

...per un Natale di gusto e bontà!

Montecavolo 21 dicembre ore 13.00

Modena 22 dicembre ore 12.30

Ci incontreremo per scambiarci gli Auguri brindando al Natale e ad un Felice Anno Nuovo.

Non mancate!!!



IL GRUPPO GRANTERRE ha scelto quest'anno di devolvere il proprio contributo di solidarietà all'AVPA-CROCE BLU di Modena e alla CROCE ROSSA di Montecavolo - Reggio Emilia

Il Re dei Formaggi della terra delle DOP

Immerso tra i vigneti del Lambrusco, il caseificio della Nuova Cooperativa Spilambertese è da quarant'anni custode di bontà e tradizione in un territorio vocato alle produzioni di alta qualità, come ci racconta il Presidente Giuseppe Fontana.

Presidente Fontana, benvenuti in Granterre-Parmareggio. Ci parli di voi.



Giuseppe Fontana

La Nuova Cooperativa Casearia Spilambertese nasce nel 1978 ai piedi delle colline modenesi e nel corso degli anni ha sviluppato progetti di fusione con diversi caseifici, prima di raggiungere l'attuale corpo sociale, che annovera **32 soci conferenti, distribuiti tra i comuni di Spilamberto, Castelvetro, Guiglia, Savignano, Vignola, Valsamoggia e Modena** dove i nostri **2.000 capi** crescono nel rispetto del benessere animale. Lavoriamo **132.000 quintali di latte** per una produzione di circa **26.000 forme**: tutta l'attività di lavorazione avviene qui a Spilamberto, mentre la fase di salagione avviene sia qui che al caseificio San Lucio di Vignola, dove abbiamo anche un secondo magazzino di stagionatura, per **16.000 posti forme** complessivi. Infine abbiamo altre 12.000 forme circa che maturano ai Magazzini Generali delle Tagliate a Castelfranco Emilia.

Oltre al Parmigiano Reggiano, quali sono le punte di diamante delle vostre produzioni?

Il nostro spaccio si trova al caseificio San Lucio, ai piedi delle colline tra Vignola e Castelvetro. La produzione principale, oltre ovviamente

ad un Parmigiano-Reggiano di alta qualità e diverse stagionature, è la **ricotta**. Produciamo anche **formaggio fuso e formaggi freschi a pasta molle**. L'attività dello spaccio ci sta dando grandi soddisfazioni e alti fatturati: dal 23 gennaio, quando abbiamo deciso di tenerlo aperto tutti i giorni, ha incassato oltre 450.000 euro, a testimonianza che la qualità delle nostre produzioni è molto apprezzata. E questo ci gratifica enormemente. Come dicevo siamo molto soddisfatti di questa attività, e per questo abbiamo ampliato significativamente la struttura e stiamo progettando di ammodernare il San Lucio con una linea per i confezionati. **Ad arricchire l'offerta dello spaccio, oltre ai derivati del latte, abbiamo infine una cinquantina di prodotti:** dalle marmellate, ai salumi.

Se dovesse scegliere una caratteristica per descrivere la vostra realtà, quale sarebbe?

Dico senza dubbio la qualità. La Nuova Spilambertese si trova in questa **straordinaria zona pedecollinare dove si concentra una quantità incredibile di DOP:** dall'aceto balsamico della Consorceria di Spilamberto, al nocino, all'amaretto, dalla lavorazione delle carni al Lambrusco della Cantina di Castelvetro. Forse è per questo che **nel nostro imprinting abbiamo la ricerca continua della migliore qualità di prodotto**, a partire dai foraggi di collina per arrivare alla lavorazione del latte, secondo il disciplinare e grazie all'alta competenza dei nostri mastri casari. **Esiste una sola ricetta per fare il**

Parmigiano Reggiano: dedizione, meticolosità e tanta passione, e sebbene le difficoltà e le problematiche quotidiane non manchino, com'è normale che sia, il nostro obiettivo è quello di ottenere ogni giorno un prodotto dalle altissime caratteristiche qualitative, capace di soddisfare le richieste e il gusto dei clienti.

Fare il Parmigiano-Reggiano è un mestiere impegnativo, che custodisce un'arte secolare. Secondo la vostra esperienza, può diventare un'occasione di futuro per i giovani?

Per quanto mi riguarda, rifacendomi alla nostra cooperativa, rispondo senz'altro di sì. **La nostra base sociale, così come i dipendenti del caseificio, è giovane e questo ci lascia ben sperare per il prosieguo dell'attività**, secondo quei principi di lungimiranza e intergenerazionalità distintivi della cooperazione.

Cosa vi ha colpito di Granterre Parmareggio e cosa vi ha spinto a diventare soci?

Una condivisione dei programmi che già da tempo Parmareggio porta avanti: siamo convinti che i progetti del Gruppo per la comunicazione al consumo siano molto validi.

Ad esempio, abbiamo apprezzato tantissimo il concetto de **L'ABC della merenda** perché pensato per i bambini, cui **insegna l'importanza e il valore del Parmigiano-Reggiano come nutrimento**. È un prodotto che, oltre ad essere salutare, fa anche formazione alimentare e questo secondo me è importantissimo.



Il nostro rapporto con Granterre Parmareggio è solido e duraturo, a partire dal conferimento delle panne; io stesso avevo già ricoperto ruoli all'interno del laboratorio Artest. Il nostro ingresso nella compagine sociale è stato un processo naturale: ci riconosciamo totalmente nelle loro strategie e riteniamo che sia giusto e doveroso intraprendere un cammino condiviso, per continuare nel percorso di innovazione e crescita.



La solidarietà dell'Emilia Romagna a Montegallo

Alla presenza anche del **Vice Presidente di Granterre Enrico Manni**, sono state consegnate dalla Regione Emilia-Romagna al Sindaco di Montegallo - cittadina dell'ascolano colpita dal sisma dell'agosto 2016 - le **cittadelle della sanità e del commercio: due strutture di circa 330 metri quadri completamente antisismiche** che ospiteranno negozi, servizi pubblici, oltre a una farmacia e a un ambulatorio medico già attrezzati. Le opere sono state realizzate grazie

ad una cordata di imprese e enti pubblici emiliano-romagnoli, fra cui **per l'impegno economico si è distinta GRANTERRE assieme ai caseifici associati**, capitanati dalla ONLUS modenese "Tutti insieme a Rovereto e S. Antonio".

Questa concreta opera di servizio alla comunità di Montegallo ha l'obiettivo di **contribuire alla ripresa economica del territorio** e di offrire un servizio essenziale alla popolazione provata dal sisma dello scorso anno.



La delegazione di Modena tra cui il Vice Presidente di Granterre Enrico Manni



CROCE BLU

La **Pubblica Assistenza Croce Blu di Modena ONLUS**, nata nel 1982 in supporto al sistema pubblico, è un'associazione di volontariato facente parte dell'ANPAS che si inserisce nel territorio modenese per far fronte alle numerose richieste da parte dei cittadini, impegnata quotidianamente in **attività di tipo socio-assistenziale e socio-sanitario e di protezione civile**. Da allora sono partiti vari progetti per rispondere ad esigenze quali il trasporto sociale (trasporto dializzati, ricoveri, dimissioni, visite mediche ecc...), l'emergenza territoriale coordinata dal 118 di Modena, la protezione civile, il progetto Ludo Blu, il Servizio Civile Volontario. I volontari vengono formati mediante corsi specializzati, che forniscono loro competenze in base ai settori in cui decidono di impegnarsi, al fine di svolgere un servizio accurato e attento. **Il volontario è una presenza silenziosa ed indispensabile nella città**: svolge il suo ruolo senza alcuna retribuzione. Coinvolto in prima persona in realtà sensibili e spesso di grande solitudine, il volontario non solo deve trasportare il paziente, ma deve instaurare con lui un dialogo, rispondendo così contemporaneamente a differenti bisogni. Il volontariato è un'attività che si contrappone attivamente alla società dell'egoismo, cercando di renderla migliore.

La sede della Croce Blu è a Modena, in Via Giardini, 481

Per sostenere la Croce Blu di Modena attraverso donazioni su

c/c bancario

BANCA POPOLARE E. R. - AG. 2

IBAN: IT 55 D 05387 12902 000000009849



CROCE ROSSA

Comitato Locale di Montecavolo – Reggio Emilia

Nato dall'intento di portare soccorso senza discriminazioni ai feriti sui campi di battaglia, il Movimento della Croce Rossa e Mezzaluna Rossa, in campo internazionale e nazionale, si adopera **per prevenire e lenire in ogni circostanza le sofferenze degli uomini, per far rispettare la persona umana e proteggerne la vita e la salute; favorisce la comprensione reciproca, l'amicizia, la cooperazione e la pace duratura fra tutti i popoli**. Non è solo il soccorso l'impegno primario del Movimento, ma anche la prevenzione della sofferenza. Per questo motivo tutti gli operatori si preoccupano di diffondere l'educazione alla salute. Il Movimento non fa alcuna distinzione di nazionalità, razza, religione, classe o opinioni politiche. Si sforza di alleviare le sofferenze delle persone unicamente in base ai loro bisogni, dando la priorità ai casi più urgenti. Per rispettare la persona umana è necessario rispettare la sua vita, la libertà, la salute, le sue idee e i suoi costumi, eliminando quindi i concetti di superiorità e di inferiorità. Il Movimento internazionale della Croce Rossa e Mezzaluna Rossa, in seno al quale tutte le società nazionali hanno uguali diritti e il dovere di aiutarsi reciprocamente, è universale. Garanzia e guida delle azioni sono i sette Principi Fondamentali del Movimento Internazionale di Croce Rossa, che ne costituiscono lo spirito e l'etica: Umanità, Imparzialità, Neutralità, Indipendenza, Volontariato, Unità e Universalità. Adottati nella 20ª Conferenza Internazionale della Croce Rossa, svoltasi a Vienna nell'ottobre del 1965, i Principi Fondamentali sono garanti dell'azione del Movimento, ma anche della C.R.I. e di ogni suo volontario e aderente.

La sede della Croce Rossa di Montecavolo di Quattro Castella - RE è in Via Maresciallo Tito, 65

Per sostenere la Croce Rossa Sezione di Montecavolo attraverso donazioni su

c/c bancario Unicredit Spa - filiale di Montecavolo

IT 20 N 02008 66420 000103014057



DIMONDI CLOWN (era RIDERE PER VIVERE)

Anche quest'anno Parmareggio ha deciso di sostenere i progetti di **DIMONDI CLOWN**, l'Associazione che opera con i **Clown Dottori** e i **Volontari del Sorriso nelle Pediatrie dell'Ospedale di Sassuolo e al Sant'Orsola**.

Dal Diario della Dottoressa Potaci

Giacomo ha una faccia poco raccomandabile.

Giacomo ha un sorriso di Nutella.

Giacomo ha cinque anni scarsi.

Giacomo abita in ospedale.

L'ho conosciuto che avevo su il camice e facevo il clown dottore di sabato mattina a Bologna, che vuol dire: entrare in punta di piedi in una stanza d'ospedale, mettere testa, fantasia e sorrisi in movimento e poi saltare, sorridere, giocare con quegli esserini minuscoli che se ne stanno infilati nei letti, ra tubicini e pastì nelle scodelle.

Dietro una di queste porte, un mese e mezzo fa, abbiamo conosciuto Giacomo. Ero con la Dottoressa Petronilla, zia emiliana di ricci e capricci.

Lui era vestito in blu, pigiama blu.

Giocava a carte con la mamma o a disegnare una mucca, ora non ricordo. Operazioni importanti e serie per un bambino con gli anni di una mano aperta.

Ci ha accolto di buon grado e si sono fatte le chiacchiere, si son fatte le magie, si son fatti gli scherzi. Ma più di tutto, più di tutto ad un certo punto alla Petronilla gli è scappata una scoreggia. Una roba piccola. Una di quelle idiozie citofonate che uno si piega e... sprooot! È già fatta. Ma a Giacomo è piaciuta.

Se le fa un grande, le scoregge in pubblico, sembran delle valanghe, come sassi che rotolano giù dalla montagna.

Giacomo ha fatto un salto sulla sedia e ha detto: "Ancora coregge!".

Impossibile resistere ad un ordine così. Ed ecco che Petronilla si è trasformata in un "Distributore automatico di puzette-modello superpiù" e giù a fare pernacchie, peti, rumori di tutti i generi per guardarsi e dirsi che serve, delle volte, assumere dosi robuste di fagioli e trippa e dimenticare per un attimo paracetamolo e codeina.



IN QUESTI ANNI ABBIAMO SOSTENUTO:



UN RICORDO DI RINO TURRINI

Se Rino Turrini, salutandoti al mattino, si rivolgeva a te con la parola "cittadino" e non aveva il sorriso sulle labbra dovevi preoccuparti. Ma se sorrideva allora era

un incoraggiamento a continuare il tuo lavoro ed era solo una sottolineatura della diversità tra te "ragazzo di bottega" alle prime armi e il suo mondo agricolo fatto di contadini, mezzadri, braccianti cooperatori con cui aveva vissuto tutta la vita con l'obiettivo di contribuire alla loro emancipazione

e trasformazione in veri cooperatori. **Rino Turrini già presidente del Consorzio Caseifici Sociali, poi Granterre, fino al 1993 e ancor prima ricoprendo la carica di Vice presidente fin dal 1983, ci ha lasciato nelle scorse settimane, dopo una breve malattia, a 88 anni. Nato nel 1929 da una famiglia di contadini antifascisti, a soli 14 anni ha iniziato la sua attività come capolega della Federmezzadri CGIL. Di seguito è stato coordinatore comunale per Modena, Vice Segretario Provinciale della Federmezzadri CGIL e infine Responsabile del settore zootecnico dell'Associazione Cooperative Agrico-**

le prima di essere stato chiamato a dirigere il C.C.S. Il suo contributo a costruire le fondamenta della nostra cooperativa è stato determinante in momenti particolarmente complicati e difficili. Come importanti sono stati l'impegno e il contributo critico, per quasi un decennio, da Vice presidente del C.F.P.R. in rappresentanza dei soci della nostra cooperativa. La difesa strenua del burrificio negli anni 80 dal pericolo di disgregazione e di cessione ad altre cooperative od aziende e il suo desiderio che Granterre, oggi Parmareggio, diventassero un punto di riferimento importante nella

aggregazione dei caseifici e nella commercializzazione dei loro prodotti, è stata premiata. Oggi, caro Rino, il nostro Gruppo è cresciuto. Ne fanno parte tanti produttori e imprenditori, oltre che lavoratori e dirigenti, che con il loro contributo la stanno facendo funzionare al meglio e sono a difesa e salvaguardia di questo importante mondo produttivo che ruota attorno al Parmigiano e che tu hai contribuito a fare crescere, difendere e valorizzare. Caro "cittadino", a nome di tutti gli amici che ti hanno conosciuto ed hanno lavorato con te, un abbraccio.
Eros Valenti

NOVITÀ

1, 2, 3... PAUSE! L'ABC DELLA MERENDA SBARCA IN GERMANIA!



Dopo il grande successo ottenuto in Italia con L'ABC della merenda, a breve faremo il primo test all'estero, precisamente in Germania.

Il trend della merenda salutistica è in forte crescita non solo nel mercato italiano: per questo motivo abbiamo deciso di cogliere l'opportunità di esportare lo snack completo ed equilibrato e 100% italiano anche in Germania, dove si è registrata una forte propensione all'acquisto di snack salati. **1,2,3 Pause!** verrà proposto nelle due varianti: nell'ab-

binamento **Parmareggio Snack, Grissini e Succo 100% mela** e nell'abbinamento **Formaggino Parmareggio, Grissini e Succo 100% mela**. Per presentare i nuovi prodotti abbiamo realizzato dei packaging con grafica dedicata, più in linea con quelli presenti sul mercato tedesco. Come suggerisce il nome, **1, 2, 3 Pause!** si propone come la pausa ideale per uno spuntino di metà mattina o pomeriggio, oppure un light lunch veloce e completo.

ANUGA 2017, UNA FIERA CHE RISCOUTE SEMPRE GRANDE SUCCESSO!

Dal 7 al 10 Ottobre Parmareggio ha partecipato ad **ANUGA**, la fiera biennale di Colonia e la più importante fiera europea del settore alimentare rivolta al retail ed al servizio catering. Anuga è strutturata con un concept che ha portato sotto un unico tetto 11 padiglioni specializzati nel mercato del Food, con lo scopo di realizzare importanti sinergie fra produttori, commercianti e clienti.

Per la terza volta Parmareggio ha partecipato alla fiera con uno stand autonomo da 70 mq all'interno del padiglione dei Latticini: questo ci ha permesso di avere una migliore visibilità in ottica buyer del settore. In questo contesto, lo stand Parmareggio ha avuto il meritato successo con ampio afflusso di buyer della distribuzione, permettendo alla nostra forza vendite export di ampliare ed intensificare importanti contatti che fanno ben sperare per il futuro.



I TOPOLINI PROTAGONISTI AL PARMAREGGIO DAY AL PALAPANINI

Domenica 5 novembre si è tenuto il Parmareggio Day in occasione della partita che ha visto Modena Volley contrapposta alla Cucine Lube Civitanova, squadra vincitrice dello scorso campionato.

Emiliano, Ersilia ed Enzino hanno accolto gli oltre 5000 tifosi all'ingresso del palasport offrendo il **Parmareggio Snack**, per affrontare con gusto e con la

giusta carica una intensa giornata di sport e divertimento.

Il **Premio Intenditore** è andato a **Gido Vermeulen**, allenatore della nazionale olandese, a Modena per osservare Marteen Van Garderen, da quest'anno importante pedina a disposizione di coach Rado Stoycev.

A fine match, **Giuliano Carletti** ha premiato l'**MVP della partita Osmany Juantorena**, il capitano che ha trascinato la squadra marchigiana alla vittoria per 3-1. Un risultato che siamo sicuri non fermerà il cammino dei gialloblù, tra i principali candidati alla vittoria finale.

In bocca al lupo dai Topolini Parmareggio!



TANTI AUGURI TOPOLINI!

Dieci anni fa andava in onda in tv il primo spot dei Topolini Parmareggio: protagonista era Emiliano, il primo "nato" tra i Topolini.

Con il passare del tempo ed il successo ottenuto con le prime campagne televisive, la famiglia Parmareggio si è allargata: prima con l'arrivo della moglie Ersilia e del piccolo Enzino, poi con un'intera classe di piccoli intenditori, i compagni di scuola di Enzino, protagonisti dello spot dell'ABC della merenda. Negli anni, i nostri tre Topolini hanno acquisito una loro caratterizzazione ben specifica: Emiliano è l'Intenditore, profondo conoscitore del Parmigiano Reggiano e della qualità dei prodotti Parmareggio; Ersilia la regina della cucina, sempre attenta al gusto e alle caratteristiche dei prodotti; mentre Enzino è diventato punto di riferimento per i contenuti e i prodotti dedicati ai più piccoli.

Dieci anni di spot televisivi hanno raccontato le divertenti e simpatiche avventure dei nostri Topolini, attraverso le quali abbiamo presentato i nostri prodotti e la passione che ogni giorno mettiamo nel realizzarli. Oggi i nostri characters sono tra i principali elementi grafici distintivi di Parmareggio: un filo conduttore che unisce la comunicazione televisiva ai contenuti web, il packaging dei prodotti ai premi personalizzati delle nostre raccolte punti.

Tanti auguri
Topolini
Parmareggio!



I PRODOTTI PARMAREGGIO PER I MASTERCHEF DI OGGI E DI DOMANI!!!



Anche quest'anno saremo **sponsor di Masterchef**, il cooking show più amato della Tv che tornerà in onda dal 21 Dicembre su Sky Uno HD.

I cuochi amatoriali si affronteranno ancora una volta in una sfida all'ultimo piatto e dovranno misurarsi con nuove prove per aggiudicarsi il titolo di settimo MasterChef d'Italia: le Mystery Box, gli Invention Test, le Esterne e i Pressure Test saranno come sempre insidiosissimi e pieni di difficoltà!

A giudicare i piatti degli aspiranti MasterChef sarà una giuria d'eccezione, che quest'anno si arricchisce di una grande novità: la Chef stellata Antonia Klugmann, uno dei nomi più interessanti della cucina italiana, che insieme a Bruno Barbieri, Joe Bastianich e Antonino

Cannavacciuolo deciderà chi sarà il nuovo MasterChef d'Italia.

E anche quest'anno i **prodotti Parmareggio**, in particolare il nostro **Burro** e il **Parmigiano Reggiano stagionato 30 Mesi**, saranno a disposizione degli aspiranti cuochi nella dispensa, ottenendo grande visibilità durante le puntate.

A primavera 2018 parteciperemo poi alla **2° edizione di Celebrity Masterchef**. Con Barbieri, Bastianich e Cannavacciuolo, a contendersi il titolo questa volta saranno 12 celebrità appassionate di cucina (tra cui Serena Autieri, Laura Barriales, Orietta Berti, Margherita Granbassi, Umberto Guidoni, Andrea Lo Cicero, Anna Tatangelo, Daniele Tombolini), che avranno a disposizione i nostri prodotti per realizzare grandi ricette.



CONSEGNATA LA FIAT 500X SUPER-PREMIO FINALE DI TESORI DEL GUSTO 2016

È stata consegnata la Fiat 500X al fortunato vincitore del super premio finale di Tesori del Gusto 2016.

Il 1° premio del concorso dello scorso anno è stato vinto da **Pietro Poletti di Ferrara**, che ha potuto ritirare l'auto. Complimenti Pietro!!!



Parmareggio riceve il premio "Conai-gli imballaggi più ecosostenibili del 2017"



Il 15 novembre scorso sono stati premiati, durante l'evento "L'Economia del futuro-La nuova sostenibilità" organizzato dall'Economia del Corriere della Sera alla triennale di Milano, i vincitori dell'edizione 2017 del "Bando CONAI per la prevenzione- Valorizzare la sostenibilità ambientale degli imballaggi". Il bando è promosso da CONAI, Consorzio Nazionale Imballaggi, con il patrocinio del Ministero dell'Ambiente, e ha premiato le soluzioni di packaging più innovative e ecosostenibili immesse sul mercato nel biennio 2015-2016. Gli 86 casi premiati hanno conseguito una effettiva riduzione dell'impatto ambientale degli imballaggi quantificabile nel contenimento del 22% delle emissioni di anidride carbonica in atmosfera, nella diminuzione dei consumi di energia del 21% e nel risparmio di acqua del 25%. Le azioni più frequenti messe in atto

dai vincitori sono risparmi di materia prima seguita dall'ottimizzazione della logistica, l'utilizzo di materiale riciclato, la semplificazione del sistema imballo e l'ottimizzazione dei processi produttivi. La maggioranza degli interventi (63%) riguarda l'imballo primario, mentre il restante 37% delle azioni ha agito sull'imballo secondario e terziario, ovvero quelli utilizzati per lo stoccaggio e trasporto dei prodotti.

Parmareggio è stata premiata per aver ripensato all'imballaggio secondario per la confezione di Parmigiano Reggiano Parmareggio 250 gr con l'obiettivo di massimizzazione del contenuto pallet, ottenendo una ottimizzazione logistica del 61% e una riduzione del 23% delle dimensioni dell'imballo secondario e una riduzione del 6% del peso imballo secondario.



Alcuni numeri di un sistema ad alto impatto

Oggi il 50% delle spese comunali delle città delle economie sviluppate serve per la raccolta dei rifiuti. 31% è la quota di cibo sprecato in Europa, il 69% del cibo viene effettivamente consumato, il 92% del tempo le auto rimangono parcheggiate.

Nel 2050 ci saranno più bottiglie che pesci negli oceani.

Rimborso contributo ambientale

Grazie al lavoro svolto dall'Ufficio Qualità, a partire dal 2017 è stato possibile richiedere il rimborso contributo Conai per cessione di imballi fuori dal territorio nazionale anno 2016. **Abbiamo ottenuto un rimborso pari al 51%** del contributo che l'azienda ha pagato per l'importazione dell'estero di imballaggi.

Certificazione sicurezza e ambiente

Il 25, 26 e 27 ottobre scorso si è svolta a Parmareggio la visita ispettiva dell'ente di controllo per il rinnovo della certificazione OHSAS 18001 (Sicurezza) e per la sorveglianza della certificazione ISO 14001 (Ambientale). Come ogni anno il momento della visita ispettiva dell'ente di certificazione è un momento che permette di verificare il buono stato del Sistema Gestionale Ambiente e Sicurezza e fornire spunti di miglioramento.

La conferma della certificazione ambientale ISO 14000 e della certificazione sicurezza OHS 18001, da ben 10 anni sono il segno del cammino intrapreso da Parmareggio per il raggiungimento ed il mantenimento di un alto standard nella gestione degli aspetti ambientali e della Sicurezza e Salute dei lavoratori, nell'ottica di garantire il miglioramento continuo nelle proprie prestazioni ambientali e di sicurezza.

L'accordo finale sul Pacchetto Agricolo - La nuova PAC

In occasione del Comitato di settore delle cooperative agroalimentari aderenti a Legacoop Estense dello scorso 16 novembre, l'Onorevole Paolo De Castro ha spiegato i contenuti del Regolamento Europeo OMNIBUS e in particolare l'accordo finale sul Pacchetto Agricolo: semplificazione delle misure di greening, consolidamento delle agevolazioni per i giovani agricoltori, nuovi parametri per la gestione dei rischi, rafforzamento della posizione degli agricoltori nella filiera agro-alimentare. Il Pacchetto Agricolo, scorporato dal resto del Regolamento OMNIBUS per consentirne l'immediata entrata in vigore e permettere agli agricoltori europei di sfruttare le nuove misure fin dall'inizio del nuovo anno, farà entrare in vigore la nuova PAC a gennaio 2018.

I TEMI PRINCIPALI DELL'ACCORDO

Il Parlamento ha difeso il principio che ad essere beneficiari degli aiuti PAC debbano essere solo gli

agricoltori professionali, mantenendo la definizione di agricoltore attivo con la possibilità di deroghe specifiche strumentali a contenere il carico amministrativo degli Stati membri.

Sui pagamenti diretti, il Parlamento Europeo intende semplificare il carico di impegni per i beneficiari degli aiuti e per le autorità nazionali con compiti di controllo e verifica, mantenendo intatta la valenza ambientale e collettiva dei pagamenti.

Per quanto riguarda il greening, il Parlamento ha lavorato soprattutto sulla diversificazione delle colture e sulle aree di interesse ecologico. Sono state apportate semplificazioni rilevanti per le colture sommerse (riso), per le quali si allentano i limiti originariamente imposti. Inoltre, per tutti gli agricoltori che investono oltre il 75% della propria superficie agricola in leguminose e foraggere e per tutti coloro che lasciano a riposo oltre il 75% della loro superficie, l'obbligo viene cancellato. L'obbligo di stabilire aree di interesse ecologico viene eliminato per tutti

coloro che lasciano a riposo oltre il 75% della loro superficie e viene valorizzato il ruolo ambientale delle colture azoto-fissatrici.

Per valorizzare il ruolo dei giovani agricoltori, gli Stati membri potranno raddoppiare, dal 25% al 50% del pagamento di base, il valore del pagamento supplementare per i giovani agricoltori.

Sugli aiuti accoppiati si mantengono e rafforzano gli impegni, dando la possibilità agli agricoltori di incrementare i propri livelli produttivi e agli Stati Membri di rivedere annualmente i settori beneficiari, in chiave anti-ciclica.

Importante anche l'intervento sugli strumenti per la gestione del rischio: poiché le misure adottate nella riforma del 2013 si sono rivelate insufficienti per promuovere l'accesso degli agricoltori a strumenti assicurativi, fondi di mutualità e al meccanismo di stabilizzazione del reddito, il Parlamento ha diminuito la soglia di perdita di produzione necessaria per l'attivazione di polizze assicurative del rac-

Azioni intraprese

Per ottenere un continuo miglioramento delle condizioni ambientali del nostro luogo di lavoro è fondamentale che tutti i collaboratori (dipendenti, clienti, fornitori) siano parte attiva per raggiungere gli obiettivi fissati. Negli ultimi mesi abbiamo attivato alcune iniziative di comunicazione per sensibilizzare tutti gli attori coinvolti sul tema della sostenibilità ambientale.

Il volantino informativo

Nel corso del mese di giugno è stato consegnato ai dipendenti dell'azienda un volantino con le buone regole di condotta ambientale, finalizzato a sensibilizzare tutti ad un maggior controllo dei consumi e ad una maggior attenzione nella gestione degli aspetti ambientali.

Il sito

Abbiamo realizzato una nuova sezione dedicata a **PARMAREGGIO PER L'AMBIENTE** sul sito www.parmareggio.it/chi_siamo. All'interno della nuova sezione abbiamo raccontato come Parmareggio sta affrontando il tema della sostenibilità ambientale e quali strumenti ha utilizzato per ridurre l'impatto sull'ambiente.

Il questionario

È stato consegnato a tutto il personale dipendente un questionario avente la finalità di **verificare il livello di consapevolezza e competenza in merito alla gestione di determinati aspetti ambientali** e per raccogliere eventuali suggerimenti per il miglioramento ambientale. Il questionario a domande aperte e con risposte a scelta è stato erogato ad un **totale di 200 dipendenti a Modena e 88 dipendenti della sede di Reggio Emilia**; le risposte raccolte sono state 66 a MO (pari al 33%) e 18 a RE (pari al 19%). Non è possibile valutare se le percentuali di riscontro siano alte o basse in quanto non c'è un termine di paragone precedente essendo la prima volta che in Parmareggio viene svolto questo tipo di lavoro interno. **In linea generale le risposte**, soprattutto dove si richiedono suggerimenti, **dimostrano una buona sensibilità rispetto all'ambiente**. D'altra parte risulta anche che ci sono degli aspetti operativi che all'interno dell'azienda vanno migliorati.

COSA CI AVETE DETTO

Quali informazioni ambientali vorresti avere da Parmareggio?

- ▶ quanto inquiniamo
- ▶ obiettivi e risultati raggiunti: **il consumo, il risparmio**
- ▶ impatto ambientale dei prodotti Parmareggio,
- ▶ indicare con più precisione **dove gettare i rifiuti**
- ▶ manuali informativi/di **sensibilizzazione** (spegnere le luci, spegnere i motori, a chi rivolgersi "in caso di")

Cosa potrebbe fare Parmareggio per migliorare dal punto di vista ambientale?

- ▶ **Rifiuti - raccolta differenziata**: cassonetti colorati / raccolta pile usate e individuare il metodo per ridurre al minimo i rifiuti
- ▶ **Packaging-imballi**: riciclabilità, ridurli, migliorare la gestione delle materie prime e degli imballi
- ▶ **Energia**: tecnologie alternative / pannelli solari / luci temporizzate e con sensori / lampadine a led o a risparmio energetico / sensibilizzazione del personale
- ▶ **Plastica**: mettere i bocconi di acqua al posto delle bottigliette; Acqua: risparmio, sensibilizzare il personale, sollecita riparazione delle perdite; Trasporti: auto aziendali ibride/elettriche, i camion in sosta devono spegnere i motori

Vuoi comunicarci qualcosa (suggerimenti, commenti, richieste)?

- ▶ piantare alberi ogni anno per compensare l'utilizzo che si fa della carta, se lo si fa con un ente per l'ambiente, così vi fate anche della pubblicità; sensibilizzare di più i dipendenti alla raccolta differenziata.
- ▶ per la spesa dipendenti **usare le borse invece dei cartoncini** che rimangono mezzi vuoti;
- ▶ puntare oltre che al "prodotto buono" anche alla **politica del "prodotto pulito"** maggior raccolta differenziata (specialmente vicino alle macchinette delle bibite);
- ▶ **sensibilizzare ed educare** i dipendenti sulle politiche ambientali per combattere gli sprechi.

Cosa abbiamo fatto nel 2017 e cosa faremo

Nel corso del 2017 abbiamo implementato la raccolta differenziata di plastica e carta negli uffici, migliorato l'identificazione dei contenitori dei rifiuti nei reparti produttivi, abbiamo aumentato i compatattori esterni dei rifiuti e conseguentemente ridotto i trasporti degli stessi. Sarà inoltre ampliata la raccolta differenziata vicino alle macchinette delle bibite e la raccolta delle pile. Si proseguirà nella sostituzione delle classiche luci al neon con lampade al led nei reparti produttivi e la valutazione di lampade al led dimmerabili per gli uffici. Effettuiamo inoltre una costante ricerca della diminuzione del peso degli imballi e ricerca di imballi ecosostenibili. Nel prossimo numero saranno presentati i dati sui consumi e risparmi.

colto dall'attuale 30% al 20%, alzando il contributo pubblico al premio dal 65% al 70%, introducendo la possibilità di utilizzare indici economici per la misurazione delle perdite.

Sempre nell'ambito dello **sviluppo rurale**, altre modifiche alla PAC hanno l'obiettivo di rafforzare gli effetti delle provvidenze per il primo insediamento dei giovani, la partecipazione ai regimi di qualità e gli investimenti effettuati dagli agricoltori nell'ambito dei piani di sviluppo rurale.

Per quanto riguarda le **misure di mercato**, si è voluto dare maggiore forza contrattuale alle formule organizzative degli agricoltori. Così Organizzazioni dei Produttori (Op) e Associazioni di Op (Aop) operanti nel settore lattiero caseario potranno avvalersi della contrattualizzazione scritta obbligatoria, e le misure del pacchetto latte vengono estese oltre il 2020 e diventano permanenti. Tali prerogative vengono inoltre estese a tutti i produttori e a tutte le Op e Aop. Queste formule organizzative vengono rafforzate dall'accordo e viene,

in linea generale, consolidato il loro protagonismo all'interno delle relazioni contrattuali di filiera, derogando finalmente il settore agricolo dalle regole sulla concorrenza che riguardano la produzione, la vendita e la trasformazione dei prodotti agricoli, indipendentemente dal fatto che ci sia o meno un trasferimento di proprietà del prodotto dagli agricoltori all'Op. A conferma di quanto le misure introdotte a tutela delle OP e delle AOP fossero non solo necessarie, ma anche equilibrate e in pieno rispetto del diritto della concorrenza, è arrivata anche una sentenza della Corte di Giustizia dell'Unione europea, che stabilisce che una concertazione sui prezzi e sui quantitativi tra più organizzazioni di produttori agricoli e associazioni di tali organizzazioni può essere consentita all'interno di una medesima organizzazione di produttori o di una medesima associazione di organizzazioni di produttori se risponde in maniera proporzionata agli obiettivi assegnati a tale organizzazioni o associazione.

Una scrittrice inaspettata a Parmareggio

Tra i nostri colleghi si nasconde una scrittrice, chi l'avrebbe mai detto? **Simona Mazzoni, in forza all'Ufficio Crediti**, ha scritto e pubblicato il suo primo libro che si intitola "L'espansione dell'anima", un avvincente romanzo fantasy che potrete acquistare su Amazon, sia in versione cartacea che e-book. Simona, che ha sempre desiderato mettersi in gioco scrivendo, sta già lavorando al suo secondo romanzo, una saga ambientata in Giappone che conta di pubblicare entro fine anno! Seguiremo gli sviluppi sulla sua pagina facebook: [Simona Mazzoni](https://www.facebook.com/SimonaMazzoni)





la Magia del Natale



A DICEMBRE SIAMO SEMPRE APERTI 9,00-12,30 / 14,30-19,00

Il Garden Happyflor con il **grande reparto dedicato al Natale** è il punto di riferimento della città dove potete trovare un vasto assortimento di **alberi di Natale**, veri o ecologici, tanti **addobbi e decorazioni**, **centrotavola**, **decorazioni** per fuoriporta, **corone** da appendere, i **presepi** con statuine e capanne di varie dimensioni e gli accessori per realizzarlo.

E cosa sarebbe il Natale senza le luci? Da Happyflor troverete un'ampia scelta di **luminarie** di varie tipologie, sia per interno che per esterno, colorate o bianche, grandi o piccole.

Per i vostri regali da noi potete trovare l'idea giusta per tutte le persone che volete stupire donando un po' di MAGIA DEL NATALE!!!

8



Ricordiamo che i dipendenti di Granterre e Parmareggio presentando il badge avranno diritto ad uno sconto del 15% alla cassa

www.happyflor.it



www.facebook.com/Happyflor.Garden

PARMAREGGIO INFORMA

Newsletter aziendale del Gruppo Granterre

Responsabile di Redazione: Giuliano Carletti

Redazione: Milena Ferrari, Emanuela Guazzaloca, Giorgio Vitali

Segreteria di redazione, progetto grafico e impaginazione: Mediagroup98

Potete inviare eventuali suggerimenti a: granterre@granterre.it

www.parmareggio.it

www.facebook.com/Topolini.Parmareggio